



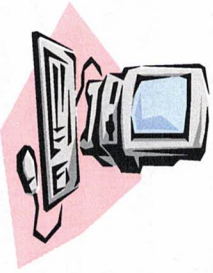
Quelle idée de faire livrer un biberon chaud le jour du Rallye ! En plus, cette année, les énigmes des étapes sont hyper dures !

Le rallye fut également l'occasion pour de nombreux membres du Rhodo de découvrir la dernière née du Club, l'adorable

*Chyssia*

Voici ses mensurations : 46 cm – 2,880 kg.  
Elle a vu le jour le jeudi 2 mai 2002 à 02h32,

avec déjà plein de cheveux.  
Félicitations à Cindy et Laurent Leclercq, les heureux parents, qui se portent bien, merci !



Adresses sur le net :

Site du Rhodo : [www.rhodo.ch](http://www.rhodo.ch)

E-mail : [gazette@rhodo.ch](mailto:gazette@rhodo.ch)

**La Rédac**

Pablo Niklas, Didier Meyer,  
Laurent Leclercq,  
Sabine & Steve Bovard

Adresse : S. Bovard,  
Rue du Village, 1034 Boussens

E-mail: [bovardsteve@hotmail.com](mailto:bovardsteve@hotmail.com)



**Rhodo Gazette**

Le journal du Rhododendron Lausanne Société de sports alpins Fondée en 1910

● ● ● Édition du mois de mai 2002

**Numéro 12**

**EDITION SPECIALE !!**

ARTICLES EXCEPTIONNELS  
SUR LES NOUVEAUX WC  
ET SUR LE RALLYE ...



AVEC PLEIN DE  
PHOTOS COULEUR  
N'AIMENT PAS  
(QUE) LIRE !!!



**PV DE L'ASSEMBLEE DU 4 AVRIL 2002**

Président : Frédéric Schreiner  
Présents : 11

Lieu : Café Lausanne-Moudon à Lausanne

Le président souhaite la bienvenue aux 10 membres présents et ouvre sans plus tarder l'assemblée à 20h40.

**LECTURE DU PV**

Rien à redire sur la procès-verbalisation des débats du mois de mars

**CORRESPONDANCE**

Que pouic

**CHALET**

Prochaine corvée les 4-5 mai avec au programme : démontage du téléski après avoir monté les matériaux pour le nouveau WC, nettoyage.

Réapprovisionnement en vin et boissons selon le prochain décompte de Steve qui monte dans 2 week-ends.

Les repas sont organisés, inscriptions via le Rhodo-Gazette.

Fendeuse : lors de la dernière corvée, nous avons testé une fendeuse, montée par Jean-Pierre Bovard, qui se connecte sur la génératrice. Les résultats se sont avérés très concluants. En effet, 2 personnes non spécialisées et au bénéfice d'une brève instruction abattent autant de travail que 4 ouvriers diplômés des hautes écoles de Refendeur en long.

Maître John, sur son chalet perché et par l'odeur alléché, se dit aussi intéressé par la machine sus-mentionnée et nous tient à peu près ce langage : si votre ramage se rapporte à votre bûchage, vous êtes le phénix des hôtes de ces bouts de bois.

En clair pour ceux qui n'ont pas le décodage, il envisage aussi d'acquérir une telle machine pour son usage et nous propose d'étudier un éventuel achat en commun, ou en co-propriété, ou en co-location afin de mieux rentabiliser l'investissement.

S'ensuit toutes sortes de plans d'investissement : on achète la machine et on la prête à John et il nous coupe notre bois. Est-ce qu'on descend la machine chez John ou est-ce qu'il monte son bois. Est-ce qu'on loue le bois et on achète la machine, ...

Enfinement le comité est chargé d'étudier la proposition de John et de décider de la suite à donner.



Rang	Equipe	Points
1er	René Schreiner	122
1er ex aequo	Juan Niklas	122
3ème	Pipet Niklas	115
4ème	Bobo senior	110
5ème	Pablo Niklas	108
6ème	J.-D. Lüthi	105
7ème	Didier Meyer	97
8ème	Frédo - voiture présidentielle sans escorte l - Schreiner	96
8ème ex aequo	René Corthay	96
8ème re ex...	Pablito Niklas	96
11ème	Pascal Gebhardt et Christiane	86

C'est sous un ciel toujours gris et quelques gouttes d'eau que nous nous sommes séparés en fin de journée.

Relevons encore l'aimable spontanéité des gagnants de cette année, qui se sont proposés pour l'organisation de l'édition 2003. Didier a eu « chaud », avec son estimation de la fontaine de Sottens (3,85 m3 au lieu de 1, 143), il aurait été en 1<sup>ère</sup> ligne pour cette organisation ! Peut-être qu'on avait oublié de lui dire que c'était pas des m3 français, qu'il aurait fallu les diviser par l'indice de change du Franc français. Sorry !

Merci aux organisateurs, Marianne, Christine et Ivan, pour l'excellent travail.

Steve





# Rallye 2002

Comme à l'accoutumée, nous nous sommes retrouvés le jeudi 9 mai 2002 à 0800 à Sauvabellin. Nous avons été accueillis par les organisateurs, Marianne, Christine et Ivan.

Après moult et moult bisous, bonjour ça va ? on aurait mieux fait d'arriver plus vite ! etc.... le temps n'était plus à la rigolade mais aux instructions des directeurs de course ! Départ pour la première étape. En fait c'est celle où l'on est « dispatché » à différents points P pour éviter de se retrouver tous dans le même café ! Roté, à 8h47, il y avait au moins 6 équipages, sur les 11 inscrits, buvant le kawa au Tea-Room de Cugy. Une étape à Morrens, pour mettre un nom sur différents châteaux, puis à Sottens (pas facile à trouver hein ?) pour se familiariser avec les Euros, suivies d'une halte à Montheron pour une dégustation.

Le point de chute se situait au refuge du Petit Calibre à Cugy. Là, c'était la dernière épreuve, un petit parcours de croquet, puis il était carrément l'heure de l'apéro. Alors tiens, goûte un petit verre de mon Féchy, ah non, là j'ai



du bourgogne dlor.. Un peu de saucisson, oui merci.. etc... Par chance, nous avons pu manger dehors au bord de la rivière (n'est-ce pas, Bryan !), mais il faisait plutôt frisquet !

Après le repas, ce fut l'heure des résultats...

## COURSES ET MANIFESTATIONS

Concours à ski : n'a pas connu un grand succès, mais c'était très sympa au dire des participants. La formule des dates de rechange ne semble pas une bonne solution. Le président propose pour l'année prochaine de programmer une seule date, plus tôt et par tous les temps. Proposition acceptée : prochain concours 2003 mi-janvier. Le rallye approche à grands pas. Aucun secret n'a filtré jusqu'à présent. Les inscriptions sont lancées via le Rhodo-Gazette.

## PROPOSITIONS IMPRUVABLES ET DIVERSES

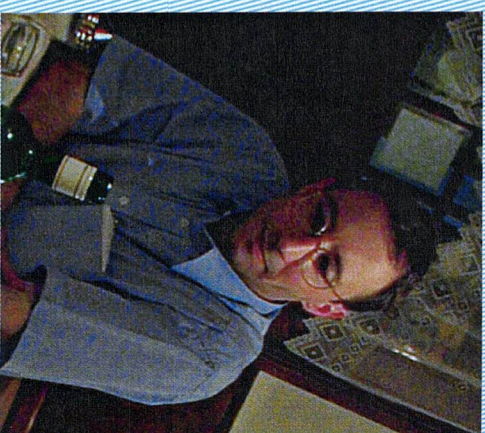
Jean-Pierre Bovard cherche acquéreur pour un stock de brise-jets, modèle pour toilette turque, en passe de devenir obsolètes. Le président clôt là cette assemblée, il est 21h16.

*Pab*



## Réponse du WANTED d'avril

*Oui, oui, c'était bien lui, cette fois il a meilleure mine !*





# ECHO DE LA CORVÉE DE PRINTEMPS

Elle avait que le nom de printemps, cette corvée, car le temps était plutôt à la neige avec une couche de presque 15 cm qui était tombée et une participation qui n'excédait pas celle du dernier concours à ski relaté dans une précédente gazette !

Malgré le temps et le manque de participants, le travail urgent à faire a été fait, à savoir le transport des matières premières pour remettre à niveau les stocks de la cave en boissons, gaz, papiers en tout genre ainsi que la première partie du matériel nécessaire à la transformation des toilettes.

Pendant que les transports seffectuaient à l'aide du téléski, les dames présentes soit : Mireille, Danaé, Nathalie, Sabine, et Samantha ont passé l'aspirateur dans les dortoirs et rendu au chalet l'aspect de presque neuf qui lui convient si bien.

Dès la fin des transports, et avant l'apéro, le téléski est démonté et remisé dans la cave. Plein les baskets pour ne pas dire plus, mais un bon boulot, expédié dans la bonne humeur et le froid.

En début d'après-midi, après café et remontant, des essais sont entrepris pour déterminer où on allait mettre les nouvelles toilettes, avec un test près du sorbier, un devant la fenêtre du réfectoire côté terrasse, et encore un



*Fédération Helvétique*  
Département fédéral

**Sortie des anciens - Jeudi 13 juin 2002**

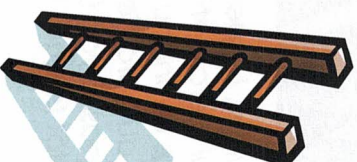
Le capitaine Bobo va prochainement faire parvenir par poste, aux membres concernés, leur ordre de marche ! Il est donc temps, plus que jamais, de crier vos godasses, d'aiguiser votre couteau suisse et d'emballer une bouteille de blanc et des verres pour une mission qui vous conduira, si vous l'acceptez bien entendu, dans la région du Jorat.

**TOP SECRET DEFENSE**

# Extra Muros

Rendez-vous le jeudi 6 juin 2002, à 1745 pétantes (merci d'être à l'heure) à la rue de la Vigie n° 2 caserne du Service secours et incendie (les retardataires s'annonceront à la réception, si nécessaire).

Pas besoin d'inscription.  
Parking de Chauderon à proximité, entrée par rue de Genève.  
La suite du programme vous sera donnée sur place...





Ainsi parla le turc en cette fin de journée du 18 mai 2002, et nous lui promettons que son histoire ne restera pas sans suite, et par contre il n'est pas question, comme on nous l'a déjà suggéré, de remettre en place la barre au dessus des nouvelles toilettes!

En attendant, nous ne savons pas encore si nous n'allons pas mettre le turc démonté dans le prolongement de la fontaine, au pied des rhododendrons, ça ferait très joli!

Toujours est-il que le gros oeuvre est ainsi terminé.

Ce que nous craignons est confirmé, à savoir que les bas des parois ne sont pas en bon état et vont nécessiter un doublage.

JUAN

(à suivre)



## **AVIS IMPORTANT**

*Concernant les nouveaux WC, le bureau d'ingénieurs*

*JUAN & BOBO SIA DIM ETF EPLavaux....*

*nous demande, très sérieusement, d'arrêter l'eau à l'arrière cave à chaque départ du chalet, été et hiver.*

*Merci d'en prendre bonne note et d'éviter ainsi...*

*une éventuelle perte des eaux.....*



plus convivial près de la fontaine, comme les photos vous le prouvent !  
Finalement c'est quand même l'emplacement initialement prévu qui a été choisi, et les travaux ont commencé avec l'efficacité qui est la nôtre dans pareille situation.

Le démontage du lavabo et des protections de parois nous ont permis de constater que la paroi entre le lavabo et les toilettes n'est pas en bon état dans sa partie basse et nécessitera des soins appropriés.

Le trou pour l'écoulement des WC au nouvel emplacement a été fait, et le raccord scellé au ciment.

Fin du samedi et rétablissements pour ceux qui continuent à oeuvrer.

La nuit ayant été favorable à la remise en forme des combattants qui restaient, et à la solidification des scellements, il nous a été possible de mettre en place les nouvelles toilettes et de faire le raccordement de la descente, ce qui nous a permis d'ouvrir les feux si l'on peut dire.

Le président qui se retenait depuis belle lurette a été le premier à tester cette nouvelle installation et il a pu nous confirmer dès sa sortie que le progrès est manifeste (ce que nous savions déjà).

Cette étape engage les suivantes qui ont déjà débuté, à savoir le démontage de l'ancien turc (qui fait sa mauvaise tête) et une probable remise en état des parois.

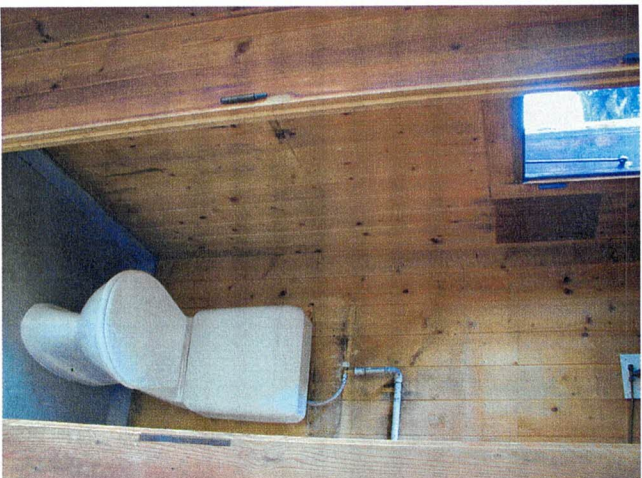
Merci, en plus des dames déjà citées, à John, Bobo, René, Fredo, Pierre et Didier pour l'aide efficace, les repas organisés et le plaisir de faire quelque chose pour le Rhodo.

Comme d'habitude les absents ont eu tort.

JUAN



# WE'02 - SUITE ...



Etape 3 : 18.05.02...

Le chalet était occupé par le président Fredo, son épouse Samantha, René et Nicolas, ce qui nous a incité à débuter les travaux à 0830 à la place de 0800 qui était marqué sur le planning.

Pour cette troisième étape, Loulou nous a accompagnés et a participé avec son efficacité coutumière à faire place nette dans les anciennes toilettes. Au moment de rendre son dernier soupir, le turc m'a fait un clin d'œil (qu'il avait sombre et gros) et j'ai cru l'entendre murmurer à peu près ceci :

« Enfin, j'arrive au bout de mon mandat et je suis fatigué qu'on me monte sur les épaules sans arrêt. Avec l'âge, j'attrape des rhumes après chaque passage, à force de recevoir des grandes giclées de flotte glacée. Même que des fois, j'ai pris également le seau sur la gueule et j'avais pas mis mon casque. J'ai fait connaissance avec des tas de culs, sans d'ailleurs jamais être présenté, j'en ai vu des beaux, des lisses, des ridés, j'en ai vu des tout jeunes et des tout vieux, des coiffés pour la fête avec la raie sur le côté, et même avec des fanfreluches attachées aux frisettes, des plus martiaux coiffés en brosse ou même rasés, des qui se fendaient la pipe, et d'autres qui sanglotaient, et y en a même un qui m'a fait un clin d'œil un matin de nouvel an... Un jour, j'en ai vu un qui était fendu latéralement j'ai cru un instant qu'une visite chinoise était arrivée, mais non c'était le test d'une nouvelle figure acrobatique et c'est le robinet qui a dégusté pour une fois ! Le pire tout de même, c'est quand j'ai cru que le cirque Knie était arrivé et que l'éléphant cyclope, une star à une certaine époque, était monté à une corvée. Ce qui m'a intrigué c'était qu'il n'était ni d'Afrique, ni d'Asie, la forme de ses oreilles ne correspondait nullement au calibre européen du moment... Bref, sans voyager, j'ai vu bien du monde et je ne suis pas fâché de rendre mon tablier et la barre qui va avec. »

Etape 2 : 11.05.02...

Le week-end suivant la corvée, nous avons décidé en commission de chalet de liquider le socle en béton qui entoure le turc afin de faire place nette.

Optimistes que nous étions, car nous ne savions pas que les toilettes étaient le début de la construction de l'abri PC qui est indispensable à toute construction helvétique !

Certes, la construction n'a pas été menée à bien, mais le départ y était ! Dur, dur, dur qu'il était le socle de droite, et une chose est certaine, ce n'est pas le poids du seau d'eau qui risquait de déstabiliser l'ensemble ...

C'est finalement vers le milieu de l'après-midi que le socle du côté droit était nivelé, mais les acteurs aussi (Bobo et Juan) d'aurant plus qu'ils étaient attendus pour la fondue de midi chez John.

Il est donc décidé de continuer le samedi de Pentecôte pour terminer les gros oeuvres de démolition.