

Les prix sont plus intéressants avec des grosses quantités, la prochaine gazette comprendra une inscription pour des réservations de vin privées. Dans l'immédiat, et comme en cas de mise le vin n'est livré qu'au mois de juin suivant, on profitera du montage du téléski pour acheminer : 36 Abbaye de Mont de la cave de chez Jean-Pierre Bovard, 2 plateaux de cocos, 2 plateaux de bières, 2 plateaux de thés froids.

Extincteurs : Suite à l'offre que Steve avait amené lors de la dernière assemblée pour acheter des extincteurs, Pierre a étudié les contrats actuels avec Sici. Comme ils courent jusqu'à fin juillet 2004, il faudra envoyer la lettre de résiliation pour la fin de l'année. D'autre part, il a demandé pour comparaison une offre pour acheter nos extincteurs actuels.

Jean-François fait une demande de crédit afin de pouvoir terminer l'installation **d'éclairage électrique des toilettes**. En effet, si à l'heure actuelle la lumière, donc la décharge des batteries fonctionne très bien, la recharge est un peu plus problématique puisqu'il n'y a pas de chargeur au châlér ! L'idée serait de s'équiper d'un panneau avec un régulateur qui permettrait aussi d'ajouter quelques ampoules dans l'escalier ou la cuisine. Décision sera prise en comité.

Jean-Pierre Bovard, n'ayant pas trouvé de **porte de four** compatible sur Internet, a fait une réparation prototype qui sera mise en place lors du montage du télé.

Il faudra aussi à cette occasion s'occuper du **mid de guêpes**, qui a élu domicile dans le grenier au-dessus du dorroir, à l'aide d'un insecticide dont on espère que l'efficacité sera à la hauteur de son prix.

PROPOSITIONS INDIVIDUELLES ET DIVERSES

René Corthay demande de pouvoir disposer d'une liste des membres, comme déjà proposé lors d'une assemblée. L'idée serait d'encarter cette liste dans la prochaine gazette.

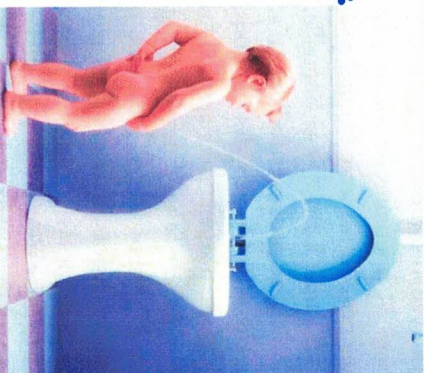
Il est 21h40 et le président met fin aux débats.

Pab

La Rédac

Pour adresse : S. Bovard,
Ch. des Pins 2, 1034 Bousseins
021 731 56 08
E-mail: gazette@rhodo.ch

Rubrique réclamation :
"Zauriè pa pu
hejnscâlè d vécè
ama baye
ô chat lait-ô?"



Rhodo Gazette

Le journal du Rhododendron Lausanne Société de sports alpins Fondée en 1910

● ● ● Édition du mois de novembre 2003

Numéro 26

EDITO



oici déjà l'avant dernière Gazette

pour l'année **2003** !

A la Une de cette édition :

Assemblée générale et

*Arbre de **NOËL** du Rhodo*

Le Rhodo perd ses eaux

Télénermont prêt pour la saison

Alors petits et grands, réservez le 13 décembre, le matin déjà pour les membres. Répétez poésies et chansons,

Et pour faire honneur au Télénermont, fartez déjà vos skis, poncez vos planches à snow, le Rhodo vous attend...



Assemblée générale et Noël du Rhodo

L'autre jour je faisais le marché et là t'i pas que sur le stand "les promos de Noël" le gros bonhomme rouge et sa barbe blanche criaient à tue-tête :

"Cette année, grande promo sur les manifestations!"

Je n'en croyais pas mes esgourdes, que racontait-il comme gandoises ?

Je m'approchai et il me demanda : "Alors mon petit quelle manifestation dois-tu organiser ?"

"Bein... bein... le Noël du Rhodo ! !"

"Alors ça tombe à poil (de rennes),

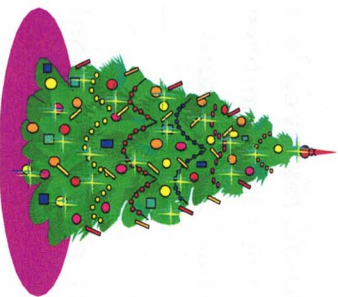
aujourd'hui je te fais une offre, je viens pour ce Noël et avec ça je te rajoute l'assemblée générale parce que tu as été gentil cette année."

"Tape là, marché conclu!". Et il me donna le programme :



Rendez-vous à la grande salle de Boussens (comme il y a 2 ans) à :

- 09h30
- 10h00
- 11h30
- 12h15
- dès 16h00
- 17h00
- 18h00
- 19h00



- Accueil café-croissant**
- Assemblée**
- Apéro**
- Repas au resto d'à côté**
- Accueil pour l'arbre de Noël**
- Arrivée du Père Noël**
- Re apéro**
- Souper**

PV DE L'ASSEMBLEE DU 6 NOVEMBRE 2003

Président : Frédéric Schreiner
 Présents : 12
 Lieu : Café Lausanne-Moudon à Lausanne

Le président ouvre l'assemblée quasiment quelques minutes en avance sur les 20h30 officiels. Il salue les 12 membres tout ouïles qui touillent leur café, dernier acte d'un repas aussi apprécié que varié. En effet la carte proposait en ce jour toutes sortes de spécialités qui avaient déclassé le traditionnel saucisson aux lentilles, d'habitude si prisé. Ce n'était pourtant pas un génie débridé qui avait révolutionné la cuisine, vu qu'il était Chinois, mais l'hôte de cette quinzaine avait tout de même donné un grand coup de baguettes (de la même nationalité) sur les propositions du jour. Par exemple : boeuf allumettes sauces piquantes, poulet briquets aigre doux. Bon, du coup il n'y a plus un chat qui traîne dans le quartier (le cuisitor les adore !). Bref, passons aux choses sérieuses, plus un mot, voici le débudédéba :

LECTURE DU PV DE LA DERNIERE ASSEMBLEE

Pas de commentaire.

CORRESPONDANCE

René Schreiner, qui est toujours inscrit comme président du Rhodo dans le fichier de la Fédération Romande (voire mondiale) des consommateurs a reçu en exclusivité différentes offres à prix réduits pour des cures dans des stations thermales. Toute personne en mal de trempettes moites ou de bains de siège peut faire valoir ses coupons de réductions auprès du sus-nommé.

MANIFESTATIONS

Assemblée générale le 13 décembre, début à 10h00. Le repas de midi est organisé. Inscription dans la prochaine gazette.

CHALET

Téléski : Rendez-vous à 9h30 à Nermont pour le début des hostilités. Pause café en passant au Avants chez Ingold. A noter qu'il y a un nouveau venu sur la pente. Philippe Bonet a en effet vendu son chalet d'en bas.

Boissons : On a remonté 24 bouteilles de blanc à la dernière corvée. Proposition est faite d'en remonter un peu. Jean-Pierre Bovard propose de monter de l'Abbaye de Mont de la Ville de Lausanne à Fr. 8.-- la bouteille, qu'il a mis en décembre passé avec Jean-François. Ce dernier propose d'ailleurs d'acheter le pinard du Rhodo dans une mise. S'en suit un débat sur le prix des boissons. En effet le nouveau tarif 2003 décidé en assemblée générale n'a jamais été appliqué cette année. Et d'un autre côté, si on achète le vin moins cher, est-ce qu'il ne faut pas garder les anciens prix de vente ? Finalement, statu quo. De toute façon, les tarifs, coti et prix des passages seront débattus comme chaque année lors de l'assemblée générale. Par contre l'idée de la mise de vin est acceptée. Jean-François et Jean-Pierre vont retourner miser du vin cette année et seront mandatés pour en prendre pour le club (fourchette de prix à définir).

fuite, jusqu'au chalet. Ouf, et merci. (On en rigole, mais on a eu chaud financièrement parlant, voir ci-dessous – bravo et merci Pierre).

Puis Bobo revêtit sa tenue de combat et s'attela à l'extermination du nid de guêpes, avec succès!

Ce fut une jolie journée avec plein de participants. Les chalets voisins étaient sympathiquement représentés. Seule "fausse note": Mélanie, la nièce de Pipet et Véro se blessa au pied droit et fut conduite à l'Hôpital. Mais rien de grave.

Vivement la neige à Nermont et un grand merci à tous !

Steve

Bonjour à tous,

Cette histoire d'eau m'a tarabusté l'esprit durant le week-end et en particulier la consommation. Renseignements pris ce matin (ndlr.:le 10 nov.) au service des eaux de Vevey, il apparaît que la consommation effective du chalet du 19.9.2002 au 20.6.2003, date du dernier relevé de compteur est de 30m3 (455). Rien à dire tout va bene.

Où cela devient critique, c'est que depuis ce dernier relevé, il y a eu écoulément ou consommation de 1283 m3, le compteur indiquant au 8.11.2003, 1738 m3, soit au coût de fr. 0.80/m3 une dépense supplémentaire de fr. 1'026.40.... bonjour les dégâts.

Alors voilà j'ai à nouveau dû sortir le grand jeu, pas Full Monty mais presque et j'ai tenté de convaincre mon interlocutrice que notre pauvre club n'y pouvait pas grand-chose, que la conduite était percée sans faute de notre part et que c'était certainement le dahu qui l'avait endommagée.

Fort de cette argumentation, je lui ai demandé de faire preuve de compassion et d'aider notre trésorerie qui n'est déjà pas au beau fixe. Elle m'a alors précisé qu'elle pouvait prendre en compte, vu le cas particulier, une consommation moyenne des années 2000 à 2002, soit 141m3 jusqu'au 8.11.2003, ce qui représente un coût effectif de consommation de fr. 112.80 + la part fixe de fr. 137.50, total de la facturation d'eau pour 2003 fr. 256.30, y.c. TVA à 2,4 %.

Voilà pour la petite histoire d'Ô, mais heureusement que certains de nos membres ont constaté ces problèmes sinon le navire amiral de Nermont prenait sérieusement l'eau. Amitiés à tous et à bientôt.

Pierre



au menu
Jambon à l'os
Gratin de pomme de terre
Haricots secs
Dessert

INSCRIPTION JUSQU'AU MERCREDI 3 DECEMBRE

Nom : _____ Prénom : _____ Nbre de pers. : _____

Assemblée : OUI NON

Repas de midi : OUI NON

Arbre de Noël : OUI NON

Repas du soir : OUI NON

Adulte(s) : _____

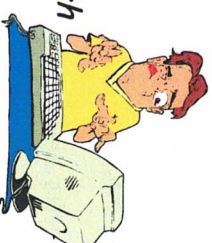
Enfant(s) : _____

A retourner à :



Frédéric Schreiner
 Sous-la-Poste
 1088 Ropraz

sam.fred@bluewin.ch



021 903 24 00



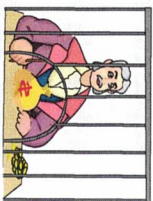
En espérant vous voir nombreux, gros becs à toutes et à tous.

Fredo

Assemblée générale du 13 décembre 2003

Ordre du jour

1. Lecture du PV
2. Correspondance
3. Admissions - démissions - exclusions
4. Rapport du président
5. Rapport du président de la commission de chalet
6. Rapport du caissier
7. Rapport des vérificateurs des comptes
8. Adoption des différents rapports
9. Budget
10. Compétences financières du comité
11. Fixation des cotisations et de la finance d'entrée
12. Renouvellement du comité
13. Renouvellement de la commission de chalet
14. Nominatation des vérificateurs de comptes
15. Programme des courses et manifestations
16. Fixation de l'indemnité au comité
17. Honorariat
18. Propositions individuelles et diverses



Montage du télésiège



Samedi 8 novembre 2003, sur la pente de Nermont, il y avait foule !!

C'était le montage du télésiège pour l'hiver à venir. Après un "kawa" au bistrot des Avants gracieusement offert par notre Président Frédo, départ pour la pente tant redoutée par les skieurs les plus expérimentés de la planête. L'équipe technique du Télésiège Nermont allait, une nouvelle fois, tenter l'impossible pour installer la remontée mécanique dite de l'extrême par tous les professionnels. En deux temps... deux mouvements, même pas trois, le câble avait déjà été tendu et régnait en maître sur cette pente encore vierge il y avait quelques minutes. Ca rigole plus à Nermont. Le moteur vrombissait de plus belle. Vin, gaz, batterie pour l'éclairage de "cagoïnces", pq, etc. montaient sur la luge pour remplir les coffres du chalet. Assemblée du télé, apéro, fondue tirée des sacs. Parfait. Les nouvelles étiquettes furent mises en place sur les coffres. Subitement l'alerte fut donnée. On entendait de l'eau s'écouler. Une première équipe fut envoyée en reconnaissance. Les gars détectèrent rapidement l'endroit de la fuite de la canalisation d'arrivée d'eau du chalet, soit sur le talus, droit à la hauteur de la fenêtre de la cuisine. Les gars prirent pelles, pioches et bèches pour creuser une fouille d'1.50 m de long, sur 80 cm de large, pour une profondeur de 70 à 90 cm et tout ça dans la gadoue. Frédo, tenant bien le manche de sa pioche, donnait tout pour arriver au plus vite à localiser la fuite. Dans cet élan d'énergie rare, surtout pour lui, il ressemblait à un magnifique porcinet pataugeant dans un lit de boue, qui lui chatouillait les mollets ! (NDLR: jolie lessive Samantha?). Pierre, qui roule pas, mit aussi grandement la main à la pelle ! Sous l'œil (ou plutôt les yeux) des deux ingénieurs en chef de chantier John et Bobo, aussi inséparables que Laurel et Hardy, Starsky et Hutch, Rox et Rouky, ou encore, et cela est l'image la plus proche, les deux schnocks du Muppet Show, la fuite fut localisée et mise à jour. Un coup d'œil chacun et déjà le plan de la réparation était mis sur pied. Samedi 16 novembre 2003, c'était fait. L'eau coulait à nouveau normalement, sans